

# Specifications for a knowledge synthesis: “How is the effectiveness of terrestrial protected areas to conserve biodiversity measured?”



*French version below – version française ci-dessous*

## **Index**

Article 1: Context for the desk study	3
A) General context	3
B) The European Biodiversity Partnership: Biodiversa+	3
C) Biodiversa+ Flagship Programmes	5
D) Biodiversa+ and the production of desk studies	6
E) Context of the call for tender: Biodiversa+ subtask 4.1.2	6
Article 2. Description of expectations for the desk study	8
A) Objectives of the desk study:	8
B) Expected use of methods:	8
C) Expected types of output:	9
D) Project's sponsor	9
Article 3. Organisation of the delivery	9
A) Schedule	9
B) Organisation and completion deadline	10
C) Modification of the offer	10
D) Information and project progress meetings	10
E) Reference person	11
F) Final delivery	11
Article 4. Applications	11
A) Elements composing the application file	11
B) Evaluation criteria	12
C) Budget	12
D) Payment modalities	12
Article 6. Modalities	12
A) Penalties	12
B) Ownership	12
C) Insurance	13
D) Termination of the contract	13
E) Litigation and disputes	13
Article 7. Annexes	13
	16

## **Article 1: Context for the desk study**

### **A) General context**

On 1 October 2021, the European co-funded Partnership on Biodiversity (hereafter referred to as the “European Biodiversity Partnership” or “Biodiversa+”) has been launched as part of the EU Research & Innovation Programme Horizon Europe. This Partnership builds on the work and achievements of [BiodivERsA](#), a pan-European network of programmers and funders of biodiversity research.

### **B) The European Biodiversity Partnership: Biodiversa+**

Biodiversa+ – the European Biodiversity Partnership – builds on the efficient structuring of the European Research Area in the domain achieved by BiodivERsA but aims to be more ambitious in terms of membership (both in terms of composition and geographical reach), budget envelope (>800 M€ euro over 7 years), and portfolio of activities.

Biodiversa+ is one of the actions included in the EU Biodiversity Strategy for 2030 to make the bridge between science, policy and practice. It coordinates research programmes between the EU and its Member States and Associated Countries and triggers combined action, mobilising for the first-time environmental authorities as key partners for implementing biodiversity research and innovation, along with ministries of research, funding agencies, and environmental protection agencies.

For now, 74 partners from 36 countries (EU member states and associated countries) are Biodiversa+ members.

**LIFESPAN:** 1 Oct 2021- 30 Sept 2028 (7 years)

**LONG TERM GOALS:** In line with international and EU commitments, Biodiversa+ aims to achieve the following long-term goals:

- no net ecosystem loss by 2030, with species extinction risks decreasing, and abundances of endangered species and their genetic diversity increasing;
- deployment of nature-based solutions at adequate scale to contribute to people’s needs across Europe;
- good biodiversity status fully acknowledged as one of the bases for sustainable development and a green economy, with EU leadership well recognized in this context.

**OVERARCHING OBJECTIVES** to be reached during the lifetime of Biodiversa+:

1. Produce actionable knowledge to tackle direct and indirect drivers of biodiversity loss; and assessment of novel tools and approaches to biodiversity/ecosystem conservation and restoration;
2. Improved monitoring of biodiversity and ecosystem services across Europe (status and trends), by setting up a Pan-European network of harmonised monitoring schemes;
3. Enhance the evidence base, accelerate the development and wide deployment of nature-based solutions to societal challenges across Europe in a sustainable and resilient way;
4. Making the business case for the conservation and restoration of ecosystems;
5. Science-based policy support for EU, Member States and Associated Countries

**ACTIVITIES:** In order to reach its objectives, Biodiversa+ deploys a wide range of activities:

- Develop, regularly update and promote the Partnership vision and strategy
- Promote and support Research & Innovation programs and projects across the European Research Area
- Promote and support transnational biodiversity monitoring
- Promote and support nature-based solutions and valuation of biodiversity in private sectors
- Better connect R&I programs and projects to policy, including science-based policy support
- Reinforce the excellence, visibility and impact of European R&I at the international level
- Promote communication, outreach and open science
- Promote stakeholder engagement in European Research and Innovation

**EXPECTED IMPACT:**

Biodiversity research and environmental policy institutions build-up coherent initiatives:

- An overarching platform connects national/local and European Research & Innovation programmes with environmental ministries and agencies, combining in-cash and in-kind resources;
- Multidisciplinary Research & Innovation programmes, developed with stakeholders, are available;
- EU and Member State / Associated Country biodiversity research agendas are complementary; a long-term pan-European strategic research agenda is co-created and implemented;
- A European network of coordinated observatories for biodiversity monitoring is delivering knowledge on biodiversity and ecosystem services to users;
- A broad range of activities, including but not limited to co-funded calls, are implemented to increase relevance, impact and visibility of R&I and European leadership in tackling the biodiversity crisis, in line with the European Green Deal, the

targets of the new EU Biodiversity Strategy for 2030, and the Convention on Biological Diversity.

- Biodiversity considerations are mainstreamed across sectors and policies across;
- Biodiversa+ will contribute to the objectives of the EU biodiversity Strategy and the target that, by 2030, biodiversity in Europe is back on a path of recovery.

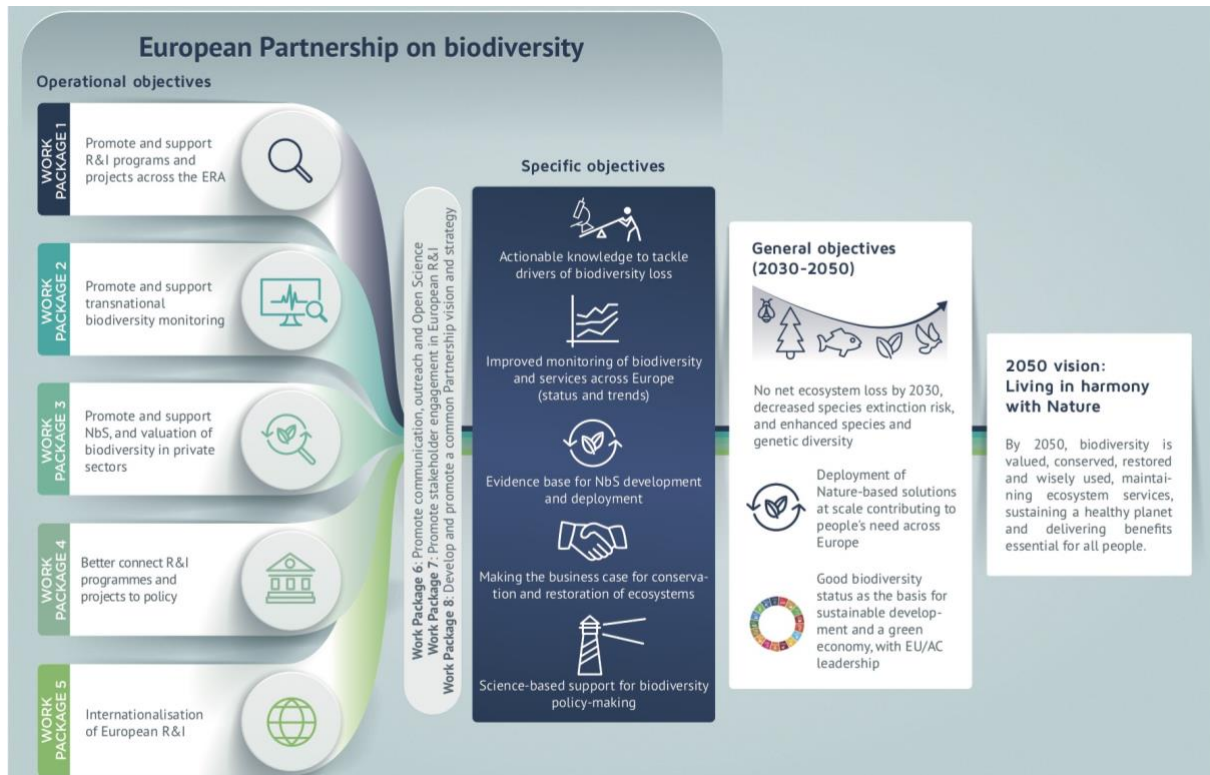


Figure 1: summary of the Partnership's vision, objectives and activities

### C) Biodiversa+ Flagship Programmes

Biodiversa+ has a long-term strategic vision that guides its activities over the coming years. This strategic vision is described in the [Biodiversa+ Strategic Research and Innovation Agenda \(SRIA\)](#) and was prepared by the Biodiversa+ Coordination team and all Biodiversa+ Partners, in close consultation with the European Commission.

The Biodiversa+ SRIA will concretely be implemented through multi-annual Flagship Programmes that are launched every one or two year to tackle thematic issues, mobilising the wide portfolio of Biodiversa+ activities. Flagship Programmes can hold a joint call for research proposals but this is not a requirement. Having different duration, several flagship Programmes will run in parallel and synergies amongst Flagship Programmes are encouraged to better understand and highlight interlinkages between biodiversity and other challenges.

Four flagship programmes launched in the first two years of Biodiversa+ (2021-2023):

- Supporting biodiversity and ecosystem protection across land and sea (launched in October 2021)
- Better transnational monitoring of biodiversity to better characterise, understand and report on biodiversity dynamics and trends (launched in October 2021)
- Better knowledge to develop, deploy and assess Nature-Based Solutions (launched in October 2022)
- Supporting societal transformation for the sustainable use and management of biodiversity (launched in October 2022).

#### **D) Biodiversa+ and the production of desk studies**

As part of its Work Package 4 “*Connecting R&I programs, results and experts to policy*” (see figure 1), Biodiversa+ aims to improve information exchanges between science, policy and other stakeholders, both upstream and downstream. This will help to improve both the relevance and uptake of funded research in relevant societal and policy processes. More specifically, through a diversity of science-policy interfacing activities, the objectives are:

- To ensure a tighter collaboration than currently observed between national/local and European-level policy makers dealing with biodiversity and related issues, environmental agencies, R&I policy makers and R&I programme funders.
- To reinforce the knowledge base on important policy issues and consequently propose policy options and guide policy development and implementation at global, European and national/local levels.

#### **E) Context of the call for tender: Biodiversa+ subtask 4.1.2**

In the context described above, the Biodiversa+ subtask 4.1.2 “*Desk studies and production of knowledge syntheses*” led by the French Foundation for Research on Biodiversity (FRB) is looking to subcontract a service provider to undertake a knowledge synthesis on the subject of biodiversity monitoring in the support of the evaluation of protected area effectiveness.

Indeed, protected areas (PAs) are a recognised global conservation and management tool that conserve biodiversity and its associated ecosystem services<sup>1</sup>. The current Aichi Biodiversity Targets of the Convention on Biological Diversity (e.g., Aichi target 11) call for at least 17% of global terrestrial and inland waters - especially areas of particular importance for biodiversity and ecosystem services - to be conserved through effectively and equitably managed, ecologically representative and well-connected systems of protected areas and other effective area-based conservation measures by 2020.

At the European scale, the EU biodiversity strategy for 2030 sets out a target of protecting at least 30% of EU land by 2030, while also ensuring that all protected areas **are effectively**

---

<sup>1</sup> Rodrigues, A.S.L., Cazalis, V., 2020. The multifaceted challenge of evaluating protected area effectiveness. Nat Commun 11, 5147. <https://doi.org/10.1038/s41467-020-18989-2>

**managed.** 26% of EU land is currently protected (data as of 2021)<sup>2</sup>, of which 18.6% of this area is designated as Natura 2000 sites – areas protected under the EU Birds and Habitats Directives – and 7.4% as other complementary national designations<sup>3</sup>.

However, the designation of protected areas is not in itself a guarantee of biodiversity protection as the effectiveness of their management is a decisive factor in achieving various conservation outcomes<sup>4</sup>. Indeed, distinguishing between PA management effectiveness and PA conservation effectiveness are important elements to consider<sup>5</sup>. There is a lack of systematically consolidated information on how effectively such areas are managed, and how effectiveness is measured - a diversity of indicators and metrics are used to judge efficacy-. For instance, protection levels can be a good indicator of PA performance, but critical assessments are required to look at whether conservation efforts are appropriately strategized to deliver desired ecological benefits. Moreover, as large-scale initiatives, which take into account connectivity, which likely contribute to the long-term viability of mobile species<sup>6</sup>, conserving and managing large portions of land connecting PAs is an increasingly important strategy to maintain connectivity and achieve regional, national, and international conservation objectives<sup>7</sup>. Indeed, the perimeters of conservation areas are often determined by expert opinion and based on socio-political criteria, thus the extent to which they are effective in terms of species' ecological needs may differ. Indeed, it is important that protected areas in the EU are no longer monitored as separate isolated units but continually managed as part of a wider network of conservation areas. Given that the current biodiversity monitoring landscape is quite scattered at pan-European scale, it should be particularly useful to consolidate evidence in an objective, transparent, and meaningful way to document the different - and 'best' - ways of measuring the effectiveness of protected areas. This may allow for biodiversity monitoring program managers to better support the evaluation of protected areas across countries.

Indeed, assessing – based on the scientific literature – the effectiveness of protected areas and networks of PAs needs to be evaluated both inside and outside of protected area perimeters. e.g. the effects of buffer zones on conserving biodiversity may also need better clarification to

---

<sup>2</sup> European commission (2023) *EU Biodiversity Strategy Dashboard* Available at: <https://dopa.jrc.ec.europa.eu/kcbd/dashboard/> (Accessed: 13/11/2023).

<sup>3</sup> European commission (2023) *EU Biodiversity Strategy Dashboard* Available at: <https://dopa.jrc.ec.europa.eu/kcbd/dashboard/> (Accessed: 13/11/2023).

<sup>4</sup> Cazalis, V., Princé, K., Mihoub, J.-B., Kelly, J., Butchart, S.H.M., Rodrigues, A.S.L., 2020. Effectiveness of protected areas in conserving tropical forest birds. *Nat Commun* 11, 4461. <https://doi.org/10.1038/s41467-020-18230-0>

<sup>5</sup> Rodríguez-Rodríguez, D., Martínez-Vega, J., 2022. Effectiveness of Protected Areas in Conserving Biodiversity: A Worldwide Review, Strategies for Sustainability. Springer International Publishing, Cham. <https://doi.org/10.1007/978-3-030-94297-7>.

<sup>6</sup> Hofmann, D.D., Behr, D.M., McNutt, J.W., Ozgul, A., Cozzi, G., 2021. Bound within boundaries: Do protected areas cover movement corridors of their most mobile, protected species? *Journal of Applied Ecology* 58, 1133–1144. <https://doi.org/10.1111/1365-2664.13868>

<sup>7</sup> Stewart, F.E.C., Darlington, S., Volpe, J.P., McAdie, M., Fisher, J.T., 2019. Corridors best facilitate functional connectivity across a protected area network. *Sci Rep* 9, 10852. <https://doi.org/10.1038/s41598-019-47067-x>

render conservation objectives more operational. Thus, aiding in improving the effectiveness and upscaling of conservation and restoration actions.

Accordingly, the review should succeed in contributing to the Biodiversa+ flagships “Better transnational monitoring of biodiversity to better characterise, understand and report on biodiversity dynamics and trends” and “Supporting biodiversity and ecosystem protection across land and sea” (see article 1C of the specifications).

## **Article 2. Description of expectations for the desk study**

### **A) Objectives of the desk study:**

Review methods to evaluate the impact of Protected Areas (PAs) and networks of PAs on the state of conservation, from data to indicators, considering various dimensions of biodiversity monitoring (e.g. remote sensing, citizen science and conventional field monitoring).

#### **Primary question:**

**How is the effectiveness of terrestrial protected areas to conserve biodiversity measured?**

#### **Possible secondary questions:**

- How can biodiversity monitoring support the evaluation of PAs and what are the missing biodiversity monitoring schemes (especially at transnational scale) to objectively measure this effectiveness?
- How can measuring effectiveness be standardized and/or improved across scales?
- What are the methods most widely used to assess PA effectiveness?

#### **The service provider must ensure that this desk study will:**

- feed into the Biodiversa+ flagship “Better transnational monitoring of biodiversity to better characterise, understand and report on biodiversity dynamics and trends”; in alignment with the Biodiversa+ SRIA cross-cutting theme A)
- feed into the Biodiversa+ flagship “Supporting biodiversity and ecosystem protection across land and sea”, in alignment with the Biodiversa+ SRIA (cross-cutting theme B)
- provide a state of knowledge that will help to guide policy action and improve monitoring of protected areas in Europe.

### **B) Expected use of methods:**



It is expected that the methods employed to produce such a synthesis are inspired by systematic maps or reviews (James et al., 2016<sup>8</sup>; Frampton et al., 2017<sup>9</sup>; Livoreil et al., 2017<sup>10</sup>). Additionally, “[scoping reviews](#)” and/or “[rapid evidence assessments](#)” (Dicks et al., 2018<sup>11</sup>) may be relevant when full systematic methods need to be accelerated. Indeed, the use of a structured, stepwise **methodology – which may follow an *a priori* protocol – in order to collate and synthesise** existing relevant evidence (scientific and/or gray literature) is expected (cf. James et al 2016; Livoreil et al 2017). However, components of the process are expected to be simplified or omitted – depending on volume of literature – to produce the synthesis in the given period of time.

The time available to produce the study will be *ca.* 12 months. We encourage the service provider to consider appropriate methods (no. of academic sources of literature, the need to simplify the search strategy...), in order to deliver the study on time (January 2025 – see article 3).

#### **Question structure:**

In order to answer the primary question of interest, a *P-I-C-O* formula may be particularly useful (Frampton et al., 2017; Livoreil et al., 2017). Indeed, where PAs are the *intervention* it may be appropriate to consider all types of protected areas and/or their level of protection (e.g. the IUCN protected area management categories).

In terms of **Outcomes**, it may be useful to illustrate what types of indicators, metrics are used for evaluating effectiveness of PAs.

#### **C) Expected types of output:**

The knowledge synthesis (i.e. a written report), should identify knowledge gaps/knowledge clusters, along with a database of existing evidence (hereafter referred to as the “Evidence base”, and the list of included publications).

The synthesis should more specifically allow to identify both useful and missing biodiversity monitoring elements/measurements/methods required to adequately evaluate the effectiveness of terrestrial protected areas to conserve biodiversity.

---

<sup>8</sup> James, K.L., Randall, N.P., Haddaway, N.R., 2016. A methodology for systematic mapping in environmental sciences. *Environ. Evid.* 5, 7. <https://doi.org/10.1186/s13750-016-0059-6>

<sup>9</sup> Frampton, G.K., Livoreil, B., Petrokofsky, G., 2017. Eligibility screening in evidence synthesis of environmental management topics. *Environ. Evid.* 6, 27. <https://doi.org/10.1186/s13750-017-0102-2>

<sup>10</sup> Livoreil, B., Glanville, J., Haddaway, N.R., Bayliss, H., Bethel, A., de Lachapelle, F.F., Robalino, S., Savilaakso, S., Zhou, W., Petrokofsky, G., Frampton, G., 2017. Systematic searching for environmental evidence using multiple tools and sources. *Environ. Evid.* 6, 23. <https://doi.org/10.1186/s13750-017-0099-6>

<sup>11</sup> Dicks LV, Haddaway N, Hernández-Morcillo M, Mattsson B, Randall N, Failler P, Ferretti J, Livoreil B, Saarikoski H, Santamaria L, Rodela R, Velizarova E, and Wittmer H. (2017). Knowledge synthesis for environmental decisions: an evaluation of existing methods, and guidance for their selection, use and development – a report from the EKLIPSE project.

#### **D) Project's sponsor**

Biodiversa+, through the French Foundation for Research on Biodiversity (who is a Biodiversa+ partner) is the project sponsor.

The follow-up of the project will be done by the French Foundation for Research on Biodiversity together with the active Partners of the Biodiversa+ subtask 4.1.2 (see article I part D), ensuring alignment with the overall needs and strategy of Biodiversa+.

### **Article 3. Organisation of the delivery**

#### **A) Schedule**

- Market publication (15th December 2023)
- Closing of the receipt (27th of January 2024 – midnight)
- Contract notification (6 of February 2024)
- A first consultation meeting will be conducted with the selected service provider at the latest two weeks after the selection of the service provider. The work is foreseen to start in **mid-February 2024**.
- Bi-monthly meetings will be planned after the start of the contract between the service provider and Biodiversa+.
- Delivery of an advance draft version of the desk study (November 2024)
- Delivery of the final version of the desk study (January 2025).

#### **B) Organisation and completion deadline**

The service provider will comply with the implementation schedule which will be confirmed upon notification of the contract, taking into account the deadlines imposed in the specifications. The implementation schedule, duly signed by the service provider, will become a contractual document.

The service provider will appoint before the start of the work a contact person for the duration of the project.

#### **C) Modification of the offer**

No change to the selected offer can be made during execution without the written authorisation of Biodiversa+ and the validation of the project officers.

Any request by the service provider to change the chosen offer must be in writing and specified as well as the performance gains or losses compared to the initial offer.

The costs resulting from changes and consequences not validated by Biodiversa+ as well as any additional work carried out without the written authorisation of the Biodiversa+ representative will be borne by the service provider.

#### **D) Information and project progress meetings**

A launch meeting will be organised in which the service provider will participate. The objective of this meeting will be to present the proposed orientations and methods to be used during the

work. It will also be an opportunity for the service provider to propose improvement to the desk study, based on its experience.

The service provider is required to be represented at this meeting at least by the project manager, or someone able to take decisions / implement the requests made by Biodiversa+.

Following each project meeting, the service provider will inform the Biodiversa+ representatives about the progress and choices on a fortnightly basis (where relevant). The Biodiversa+ representatives, *via* a dedicated “working group” (see article 1D) whose role will be to follow/accompany the service provider, will have the possibility to comment on the choices made and propose modifications to the choices if they do not correspond to the decisions taken during the initial meeting and in the specifications.

In their offer, the service provider will explain in the concept document how Biodiversa+ contact people to be involved in the process to develop this desk study. At the launch meeting, the service provider will present a draft planning showing the key milestones of the production of this desk study and discuss with Biodiversa+ to agree how it will be involved in the process (be informed and/ or be invited to provide feedback).

#### **E) Reference person**

Within Biodiversa+, the person in charge of following-up the project will be: Joseph Langridge. We would like to ensure that we can regularly discuss with the service provider’s project manager by phone or video call to ensure smooth collaboration (typically once every two weeks).

Contact of the Biodiversa+ project manager:

Joseph Langridge

Mail: [joseph.langridge@fondationbiodiversite.fr](mailto:joseph.langridge@fondationbiodiversite.fr)

Phone: +33 1 80 05 89 54

Applications should be sent to Joseph Langridge by email before the closing of the receipt with Cécile Mandon ([cecile.mandon@fondationbiodiversite.fr](mailto:cecile.mandon@fondationbiodiversite.fr)) in cc.

#### **F) Final delivery**

The final product (desk study) will align with the Biodiversa+ graphic charter available in annexe 4 of these specifications. The desk study will be written in British English.

### **Article 4. Applications**

#### **A) Elements composing the application file**

Each service provider will have to provide the following information, using the attached application template called “application form”:

- **GENERAL INFORMATION:** concerning the applicant, presence of a dedicated project manager directly in contact with the project's sponsor. This should also include information on prior experiences **related** to the topic area of the desk study. Including examples of a knowledge synthesis *per se* demonstrating experience in using these methods (but not mandatorily related to the subject of the current topic).
- **THE PROJECT'S APPROACH:** A presentation of the approach envisaged to develop the Biodiversa+ desk study, the coherence with Biodiversa+, and a schedule for the undertaking of the desk study.
- **HIGHLIGHTED ANTICIPATED RESULTS:** an indication of what results should be expected thanks to the proposed approach.
- **INFORMATION RELATED TO AN EXPERT GROUP:** when possible, provide information concerning the number of employees/experts involved in the desk study.
- **THE QUOTE:** information concerning the use of the budget, see section C below.

### B) Evaluation criteria

The following criteria will be used to evaluate the applications received:

- **1/ RELEVANCE TO CALL:** the tender will have shown a clear understanding by proposing an evidence synthesis which addresses a clearly focused question(s) and provides a statement of the objective(s)? Compliance with specifications, understanding of the needs and objectives of the desk study will be explicit.
- **2/ CONTENT AWARENESS AND EXPERIENCE:** the applicant will show that it is up-to-date on the topic in question, this will be demonstrated by relevant high-quality work from previous engagements.
- **3/ METHODS EXCELLENCE:**
  - **3a/** The applicant suggests the use of relevant and clear methods for the desk study.
  - **3b/** The planned data extraction and synthesis methods are well-described.
  - **3c/** The feasibility of the working program is appropriate, the planned work schedule appears achievable in the 1-year time frame?
- **4/ QUOTE:** the given quote is detailed and coherent.

Biodiversa+, through FRB, reserves the right to negotiate the offers received.

### C) Budget

To conduct this desk study, applicants may request a maximum budget of 58,000€ (taxes included). And must provide a detailed quote following the template provided in the application form.

### D) Payment modalities

- 40% at the beginning of the contract;
- 60% once the final version is received

The service provider will send an invoice at the beginning of the contract and once the final version is received and approved by the French Foundation for Research on Biodiversity.

## **Article 6. Modalities**

### **A) Penalties**

When the contractual execution deadlines defined in the present note are exceeded, the service provider incurs, except in cases of *force majeure* or fault by Biodiversa+, a late penalty of 500€ per month of delay.

### **B) Ownership**

The contract holder assigns and transfers to the FRB and therefore Biodiversa+, on an exclusive basis, and for the duration of this contract, the property rights attached to the works produced under the contract for the needs of the FRB and Biodiversa+. This property clause includes in particular the right of reproduction on all media and the right of representation.

### **C) Insurance**

Before any start of performance, the service provider must prove that he is covered by an insurance contract for civil liability appearing in articles 1382 to 1384 of the French Civil Code, as well as for his professional liability, in the event of damage caused during or as a result of the performance of the services covered by the contract.

### **D) Termination of the contract**

If Biodiversa+ finds a failure in the performance of the services in relation to the obligations resulting from the application of the present specifications, it reports the failure to the service provider by registered letter with acknowledgement of receipt.

This letter has the value of formal notice and the service provider has 15 days to present his observations.

If Biodiversa+ finds that despite its warning, the performance of the contract is still unsatisfactory, Biodiversa+ notifies the service provider by registered letter with acknowledgement of receipt. The contract can then be terminated without further formal notice and without notice to the service provider.

The termination takes effect on the date of notification of the said decision. Upon termination of the contract by Biodiversa+, any payments made may not be reclaimed and Biodiversa+ is relieved of any remaining payments foreseen in the contract.

### **E) Litigation and disputes**

In the event of a dispute and in the absence of an amicable agreement, any difficulties in the application of this contract will be submitted to the administrative court of Paris.

## Article 7. Annexes

### **ANNEXE 1: GENERAL RESOURCES**

- Biodiversa website: <http://www.biodiversa.eu/>
- Biodiversa+ SRIA: <https://www.biodiversa.org/1913/download>

### **ANNEXE 2: BIODIVERSA+ SUMMARY OF THE FLAGSHIP PROGRAMME “IMPROVED TRANSNATIONAL MONITORING OF BIODIVERSITY TO BETTER CHARACTERIZE, UNDERSTAND AND REPORT ON BIODIVERSITY DYNAMICS AND TRENDS”**

#### *- Rationale*

Many efforts have been made to monitor components of European biodiversity, including well established networks to survey populations of common birds and butterflies that increase our understanding of their dynamics and deliver on indicators used by policy makers. However, major knowledge gaps remain for many taxonomic and functional groups, and biodiversity monitoring is largely fragmented among countries/regions, taxa/biodiversity dimensions, databases/data formats, indicators used to communicate, and information fluxes to research and decision makers, including policy makers. It is also needed to increase the coverage of biodiversity monitoring schemes (in terms of areas and biodiversity taxa and dimensions) and to make the best use of traditional and emerging/new methodologies and technologies for monitoring. This would allow establishment of a pan-European network of harmonized monitoring schemes able to measure and analyse biodiversity changes across Europe, increasing our understanding of biodiversity dynamics and efficiently informing decision makers.

### **ANNEXE 3: BIODIVERSA+ SUMMARY OF THE FLAGSHIP PROGRAMME “SUPPORTING BIODIVERSITY AND ECOSYSTEM PROTECTION ACROSS LAND AND SEA”**

#### *Rationale*

- The EU Biodiversity Strategy 2030 recognizes that protected areas are important for the conservation of biodiversity, and that the existing network of protected areas is not sufficiently large to safeguard biodiversity. Evidence also shows that the Aichi biodiversity targets of 17% of land and 10% of sea covered by protected areas, are insufficient to adequately protect and restore nature ([IPBES, 2019](#)). The EU Biodiversity Strategy 2030 therefore sets an ambitious objective of establishing a truly coherent Trans-European Nature Network, to include legal protection for at least 30% of the land and 30% of the sea in the EU, of which 1/3 (10% of land and 10% of sea) to be under strict protection. These EU targets are in line with the global targets being proposed to the next Conference of the Parties (COP15) of the

UN Convention on Biological Diversity. According to the Strategy, the target of 30% of the land and 30% of the sea in the EU under legal protection by 2030 should be reached by completing the Natura 2000 network and by new designations under national protection schemes. The Strategy also highlights the importance of setting up ecological corridors in order to have a truly coherent and resilient Trans-European Nature Network, and of promoting and supporting investments in green and blue infrastructure.

- The Strategy identifies the need to concentrate, for the identification of areas to be protected, on areas of very high biodiversity or potential. The designation of additional protected and strictly protected areas, either to complete Natura 2000 or under national protection schemes, will be a responsibility of the Member States. It will be guided by a set of criteria to be agreed on by the Member States by the end of 2021, and based on significant work done in the past to identify areas based on their importance for conservation of biodiversity. This includes work done on [Key Biodiversity Areas KBAs](#) building on decades of experience in the context of identification of Important Bird Areas IBAs, Ecologically and Biologically Significant Areas EBSAs, Alliance for Zero Extinction sites AZEs and other streams of work. Although these criteria are not directly linked to a requirement for legal protection of the identified areas, they provide a good scientific basis to guide the selection of areas to be protected. For example, the KBA criteria can be applied to species and ecosystems in terrestrial, inland water and marine environments and can help identify priority sites for the establishment of [Privately Protected Area \(PPAs\)](#).
- The guidance to be put forward by the Commission will also indicate how other effective area-based conservation measures (OECMs<sup>1</sup>) and greening of cities could contribute to the above-mentioned targets.
- Importance to learn from failures and successes (assessing effectiveness of approaches); importance of exchange of best practices and capacity building;
- Importance of recognizing that different rationales and paths for biodiversity conservation exist, fundamental inputs are expected from the research and knowledge community to deepen our understanding of the drivers of biodiversity dynamics, provide science-base guidance to actions and policies aiming at biodiversity protection and restoration, and help the rigorous assessments of their outcomes;

***ANNEXE 4: BIODIVERSA+ GRAPHIC CHARTER***





**biodiversa+**  
European Biodiversity Partnership

## Logo guidelines + Templates

May 2021





The Biodiversa+ logo is made up of three main components; the **Symbol**, the **Logotype** and the **project strapline**.

When using the full logo they should always be used in the proportions, spacing and alignment as shown here. This ensures the brand is represented with visual consistency across all media.

Please note that the logo should always be implemented from approved sources.

Digital files in a variety of file formats are available on request.

# Logo: recommended reproduction size

## Minimum recommended size



The minimum recommended reproduction size of the Biodiversa+ logo is shown (left) – which is 12mm high when printed and 100px or greater when displayed on screen.

## Optimum recommended size



The optimum size of the logo should be 22mm high or greater (where space allows) when printed.

This ensures the project strapline retains clarity and readability.

## Logo: recommended clear space



Width of 'b' from 'biodiversa+' in the logotype is used to calculate the clear space. Dashed surround indicates minimum recommended clear space.

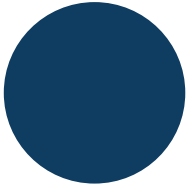




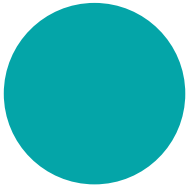









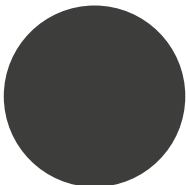




To ensure the logo is free from any other visual distraction a minimum amount of space should be maintained around it. This visually separates it from any other graphic elements and typography.

This distance is called 'clear space'.

The minimum clear space should be the width of the 'b' from the logotype, as shown in the diagram (left).

Whenever possible this amount of clear space can be increased for further clarity.

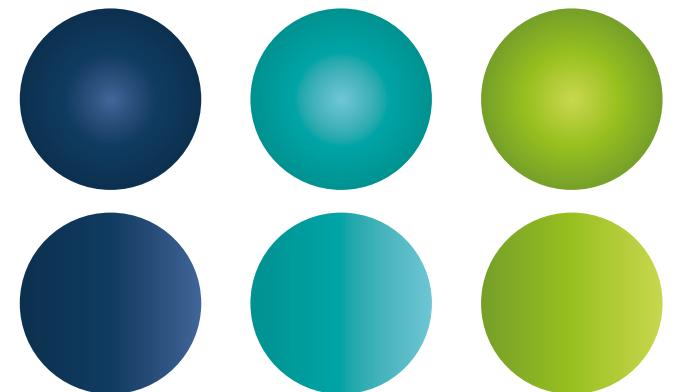
# Logo: colour references

	PRINT: <b>C 100</b> <b>M 76</b> <b>Y 36</b> <b>K 26</b>	 80% tint
	SCREEN: <b>R 16</b> <b>G 59</b> <b>B 96</b> <b># 103b60</b>	 60% tint
		 40% tint
		 20% tint
<hr/>		
	PRINT: <b>C 77</b> <b>M 10</b> <b>Y 38</b> <b>K 0</b>	 80% tint
	SCREEN: <b>R 2</b> <b>G 164</b> <b>B 167</b> <b># 02a4a7</b>	 60% tint
		 40% tint
		 20% tint
<hr/>		
	PRINT: <b>C 49</b> <b>M 2</b> <b>Y 100</b> <b>K 0</b>	 80% tint
	SCREEN: <b>R 152</b> <b>G 192</b> <b>B 30</b> <b># 98c01e</b>	 60% tint
		 40% tint
		 20% tint
<hr/>		
	PRINT: <b>C 0</b> <b>M 0</b> <b>Y 0</b> <b>K 90</b>	 80% tint
	SCREEN: <b>R 60</b> <b>G 60</b> <b>B 60</b> <b># 3c3c3c</b>	 60% tint
		 40% tint
		 20% tint

Breakdown values for the primary brand colours, which are derived from the logo symbol and logotype are detailed here.

For further flexibility – the recommended tints (80% • 60% • 40% • 20%) can be used to good effect for more subtle representations or visual hierarchy in design and layout.

No attempt to change these colours or their values should be made to the logo files.



Radial and linear style gradients (shown above) can also be used as design features for backgrounds alongside and in place of solid areas of colour.

# Logo: use of the symbol as a graphic device



The symbol element from the logo can be used as a container shape to house a single image, or three images within the individual segment shapes.

This graphic device can be used in combination with/support the main logo and be particularly useful where a further illustrative narrative may be required.

For example, the symbol (or a zoomed-in section of it) containing images can create visual interest and impact on report covers, campaign literature or social media posts and be used to further illustrate key messages, topics and themes specific to the piece of communication.

## Comfortaa

---

Light	Semi Bold
Regular	Bold
Medium	

AaBbCcDdEeFfGgHhIiJjKkLlMm  
NnOoPpQqRrSsTtUuVvWwXxYyZz  
& ? ! @ / £ \$ € + ( ) , . ; : ' " - — © ® ™ \*  
0123456789      Comfortaa Light

Visit [GoogleFonts](https://fonts.google.com/specimen/Comfortaa) using the link below and download the free/  
open-source font files by clicking on the 'Download family' button.  
Unarchive and install these on to your local system.

[fonts.google.com/specimen/Comfortaa](https://fonts.google.com/specimen/Comfortaa)

Typography is an important component of the visual identity and when used consistently it unifies the appearance of every piece of Biodiversa+ communication.

The typeface used in the logotype element of the logo is a free and open-source GoogleFont called **Comfortaa** (shown left).

It is recommend that this can be used for any text set as 'display' type, i.e. at larger sizes such as headings and call-to-actions.

An accompanying text font for longer paragraphs of body copy has also been selected that pairs well with Comfortaa and is shown overleaf.

Different weights and sizes can be utilised for varying emphasis and visual hierarchy.

## Nunito

---

Extra Light	<i>Italic</i>	<b>Semi Bold</b>	<i>Italic</i>
Light	<i>Italic</i>	<b>Bold</b>	<i>Italic</i>
Regular	<i>Italic</i>		

AaBbCcDdEeFfGgHhIiJjKkLlMm

NnOoPpQqRrSsTtUuVvWwXxYyZz

& ? ! @ / £ \$ € + ( ) , . ; : ' " - - © ® ™ \*

0123456789 Nunito Light

Visit [GoogleFonts](https://fonts.google.com/specimen/Nunito) using the link below and download the free/  
open-source font files by clicking on the 'Download family' button.  
Unarchive and install these on to your local system.

[fonts.google.com/specimen/Nunito](https://fonts.google.com/specimen/Nunito)

An accompanying text font has also been selected that pairs well with Comfortaa.

This is also free and open-source and available for download as a GoogleFont, it is called **Nunito** (shown left).

It is recommend that this is used alongside the main logotype font when representing larger paragraphs of body copy, for example when prolonged reading is of consideration.

An example usage of the two GoogleFonts in action together is displayed overleaf.



## Biodiversa+ heading in Comfortaa Bold (24pt)

Sample sub-head in Comfortaa Regular (16pt)

An example of running body copy in Nunito Bold (12pt)

Atiust per natae endendebitas soloribus qui nobit et exerest atia voluptas endusan isinven tibusandion por sit quia volupta tquodit periossit reptaepudam, ut odit, tet, soluptae dolor sam.

Sample sub-head in Comfortaa Regular (16pt)

Nunito Light (12pt) conse cus, cum fugia nullore rest audae la cor a nectatis nonet venimus ipsam vellorem **emphasis in Nunito Bold Italic,**

**ipsandi que comnisquam fugia** volores ectatent que etus imuscim eria que etuscimus que reperum rescia nonseque debis doles non pre quia nim ium ea volum quuntotatem aut peruntusam, que

sectibea dellessi untist voluptis modi aut ad minus moluptatet fugitio rporibus, id que liquos repudist eaquunt volutenectem quas molupti sus nos resecum dolores sequas mo ipsantia cuptatatendi reribus.

### Sample pull-out in Comfortaa Bold (16pt)

Sample sub-head in  
Comfortaa Regular (16pt)

- Sample bullet point in Nunito Light (12pt)
- Sample bullet point, this one runs over more than one line to show variation
- Sample bullet point
- Sample bullet point, this one runs over more than one line to show variation

---

[www.biodiversa.org](http://www.biodiversa.org)  
[contact@biodiversa.org](mailto:contact@biodiversa.org)  
[twitter.com/BiodivERsA3](https://twitter.com/BiodivERsA3)

## Arial

---

Regular

*Regular Italic*

**Bold**

***Bold Italic***

AaBbCcDdEeFfGgHhIiJjKkLlMm

NnOoPpQqRrSsTtUuVvWwXxYyZz

& ? ! @ / £ \$ € + ( ) , . ; : ‘ “ - — © ® ™ \*

0123456789 Arial Regular

The Microsoft templates — Power Point slide deck and Word (internal/external) documents utilise the standard system font **Arial** (shown left).

This was a decision made to ensure immediate use of templates would be an easy process, with no foreseeable issues when sharing templates or working across different platforms and legacy versions of software.



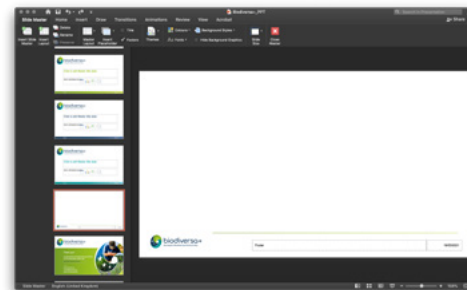
1. Title Slide (Normal View)



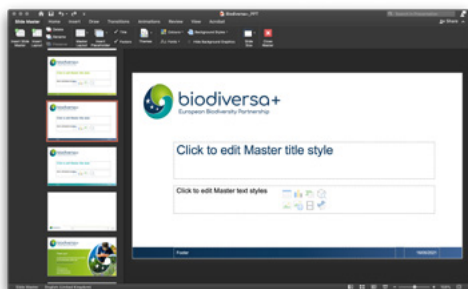
2c. Section Start Aqua



2a. Section Start Green



3. Content



2b. Section Start Blue



4. End

A simple Microsoft Power Point slide deck (widescreen 16:9 ratio) has been created for Biodiversa+ presentations. Screenshots of the slides available are shown (left).

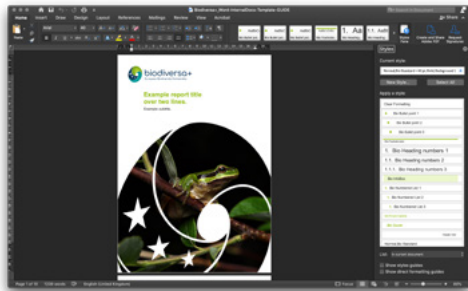
For the **Title** slide a PNG mask background (with transparency) has been adopted. This allows the user to include a single image within the logo symbol. This can be achieved by following these steps:

- Open the PPT file and go to the view **“Normal”**
  - Delete the placeholder image (which is in position to illustrate the whereabouts of the logo symbol mask)
  - In the PPT menu. Go to **‘Insert’ + ‘Picture from File...’** — browse to the location of your chosen image and select it for use in your presentation
- TIP:** Re-size your image accordingly using your photo editing software beforehand. This will ensure your presentation doesn't become too large in file size when saved.
- Scale/position your image over the logo symbol mask area and select **‘Send to Back’** from the **‘Arrange’** menu.

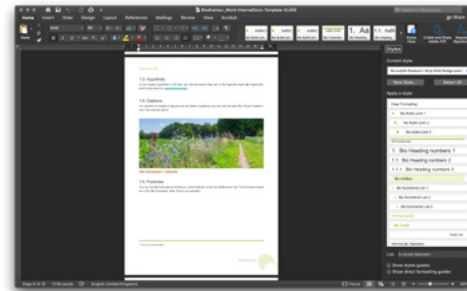
The slide variations (shown left) are available to view under the **‘Master’**, **‘Slide Master’**, found in the **‘View’** menu.

These can be added to your presentation by clicking **‘New Slide’** and choosing the slide design/layout you wish to use.

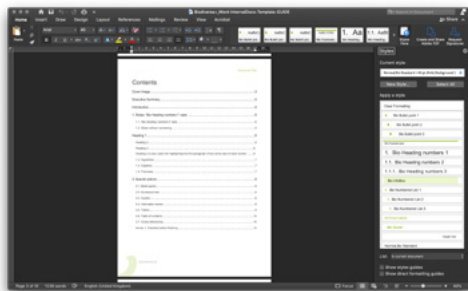
# Templates: Word (internal) report template



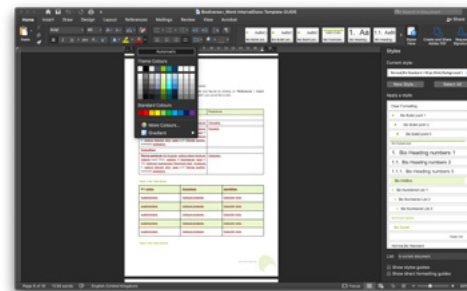
Cover with image mask



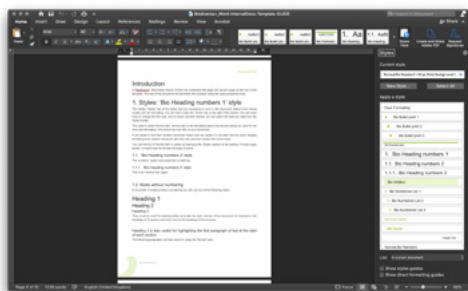
Other styles



GUIDE contents



Tables & Theme Colours



Heading Styles

Two Microsoft Word documents have been created for Biodiversa+. These are shown here and the next page.

The Word template shown here can be used for internal communications, ranging from anything as simple as the minutes from a meeting, up to a more complex full reporting document.

Like the Power Point slide deck, a cover page has been developed which utilises a PNG mask background (with transparency). This allows the user to add a single image behind the logo symbol shape (further information on how to achieve this is set-out in the Word template file).

Even and odd page headers/footers have been included on the internal pages, which show page numbers, along with editable text for the Document Title (header) and further bespoke information, currently the web address (footer).

A range of 'Styles' and 'Theme Colours' are pre-set in this document for easy use.

The GUIDE document (shown left) which accompanies the blank template illustrates further the potential of these styles, with notes and tips on their usage.

# Templates: Word (external) document/headed paper

Biodiversa+  
LOGO GUIDELINES + TEMPLATES • May 2021

## The Header



A simple Microsoft Word document has also been created for any Biodiversa+ external communications.

This follows the style of a headed paper.

## The Header (1st page only):

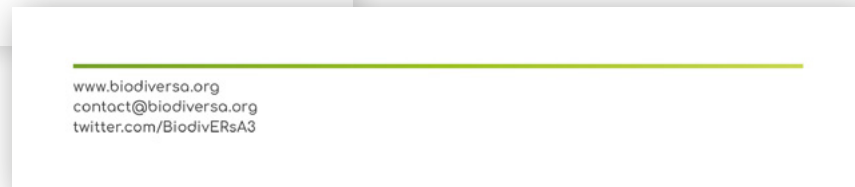
contains the Biodiversa+ logo along with the EU emblem and acknowledgement of the support received from the European Union's Horizon 2020 research and innovation programme.

## The footer (subsequent pages):

contains the Biodiversa+ web address, email contact and twitter handle.



## The Footer





**biodiversa+**

European Biodiversity Partnership

[www.biodiversa.org](http://www.biodiversa.org)

[contact@biodiversa.org](mailto:contact@biodiversa.org)

[twitter.com/BiodiversaPlus](https://twitter.com/BiodiversaPlus)



**Cahier des charges pour une synthèse  
bibliographique :  
Comment mesurer l'efficacité des aires  
protégées terrestres pour la  
conservation de la biodiversité ?**



## Article 1: Contexte de l'étude

### A) Contexte général

Le 1<sup>er</sup> octobre 2021, le Partenariat européen cofinancé sur la biodiversité (ci-après dénommé « Partenariat européen sur la biodiversité » ou « Biodiversa+ ») a été lancé dans le cadre du programme de recherche et d'innovation de l'Union européenne Horizon Europe. Ce partenariat s'appuie sur les travaux et les accomplissements de BiodivERsA, un réseau pan-européen de programmeurs et de financeurs de la recherche sur la biodiversité.

### B) Le partenariat européen pour la biodiversité : Biodiversa+

Biodiversa+ - le partenariat européen pour la biodiversité - s'appuie sur la structuration efficace de l'espace européen de la recherche (ERA) en construisant sur BiodivERsA, mais se veut plus ambitieux en termes d'adhésion (à la fois en termes de composition et de portée géographique), d'enveloppe budgétaire (>800 M€ d'euros sur 7 ans) et de portefeuille d'activités.

Biodiversa+ est l'une des actions prévues dans la Stratégie en faveur de la biodiversité à l'horizon 2030 de l'Union Européenne pour faire le lien entre la science, la politique et la pratique. Biodiversa+ coordonne les programmes de recherche entre l'UE, ses États membres et pays associés et met en place une action conjointe, mobilisant pour la première fois des autorités environnementales en tant que partenaires clés pour la mise en œuvre de la recherche et de l'innovation en matière de biodiversité, ainsi que des ministères de la recherche, des agences de financement et des agences de protection de l'environnement.

A ce jour, 74 partenaires de 36 pays (États membres de l'UE et pays associés) sont membres de Biodiversa+.

**DURÉE DU PROJET** : 1 Oct 2021- 30 Sept 2028 (7 ans)

**OBJECTIFS À LONG TERME** conformément aux engagements internationaux et européens, Biodiversa+ vise à atteindre les objectifs à long terme suivants :

- zéro perte nette d'écosystèmes d'ici à 2030, les risques d'extinction des espèces diminuant, et l'abondance des espèces menacées et leur diversité génétique augmentant;
- déploiement de solutions fondées sur la nature (SFN) à une échelle appropriée pour contribuer aux besoins des populations dans toute l'Europe ;
- bon état de la biodiversité qui soit pleinement reconnu comme l'une des bases du développement durable et d'une économie verte, le rôle moteur de l'UE étant bien reconnu dans ce contexte.

**OBJECTIFS GÉNÉRAUX** à atteindre pendant la durée de vie de Biodiversa+ :



1. Produire des connaissances exploitables pour faire face aux facteurs directs et indirects de la perte de biodiversité et évaluer les nouveaux outils et approches de la conservation et de la restauration de la biodiversité et des écosystèmes ;
2. Amélioration de la surveillance de la biodiversité et des services écosystémiques en Europe (état et tendances), par la mise en place d'un réseau paneuropéen de systèmes de surveillance harmonisés;
3. Améliorer la base factuelle, accélérer le développement et le déploiement à grande échelle de solutions fondées sur la nature pour relever les défis sociétaux dans toute l'Europe, de manière durable et résiliente;
4. Faire l'analyse de rentabilité de la conservation et de la restauration des écosystèmes;
5. Soutien politique fondé sur la science pour l'UE, les États membres et les pays associés.

**ACTIVITÉS** afin d'atteindre ses objectifs, Biodiversa+ déploie un large éventail d'activités :

- Développer, mettre à jour régulièrement et promouvoir la vision et la stratégie du partenariat.
- Promouvoir et soutenir les programmes et projets de recherche et d'innovation dans l'ensemble de l'Espace européen de la recherche.
- Promouvoir et soutenir la surveillance transnationale de la biodiversité.
- Promouvoir et soutenir les solutions fondées sur la nature et la valorisation de la biodiversité dans les secteurs privés.
- Mieux relier les programmes et projets de R&I aux politiques, y compris le soutien aux politiques fondées sur la science.
- Renforcer l'excellence, la visibilité et l'impact de la R&I européenne au niveau international.
- Promouvoir la communication, la vulgarisation et la science ouverte.
- Promouvoir l'engagement des parties prenantes dans la recherche et l'innovation européennes.

### **RÉSULTATS ATTENDUS :**

Les institutions de recherche sur la biodiversité et de politique environnementale mettent en place des initiatives cohérentes :

- Une plateforme transversale relie les programmes nationaux/locaux et européens de recherche et d'innovation aux ministères et agences de l'environnement, en combinant des ressources en espèces et en nature ;
- Des programmes de recherche et d'innovation multidisciplinaires, élaborés avec les parties prenantes, sont disponibles ;
- Les programmes de recherche sur la biodiversité de l'UE et des États membres/pays associés sont complémentaires ; un programme de recherche stratégique paneuropéen à long terme est co-construit et mis en œuvre ;
- Un réseau européen d'observatoires coordonnés pour la surveillance de la biodiversité fournit aux utilisateurs des connaissances sur la biodiversité et les services écosystémiques ;

- Un large éventail d'activités, y compris, mais sans s'y limiter, des appels co-financés, est mis en œuvre pour accroître la pertinence, l'impact et la visibilité de la R&I et du leadership européen dans la lutte contre la crise de la biodiversité, conformément au Green Deal européen, aux objectifs de la nouvelle stratégie de l'UE en matière de biodiversité pour 2030 et à la Convention sur la diversité biologique.
- Les considérations relatives à la biodiversité sont intégrées dans tous les secteurs et dans toutes les politiques ;
- Biodiversa+ contribuera aux objectifs de la stratégie de l'UE en matière de biodiversité et à l'objectif selon lequel, d'ici 2030, la biodiversité en Europe est de nouveau sur la voie du rétablissement.

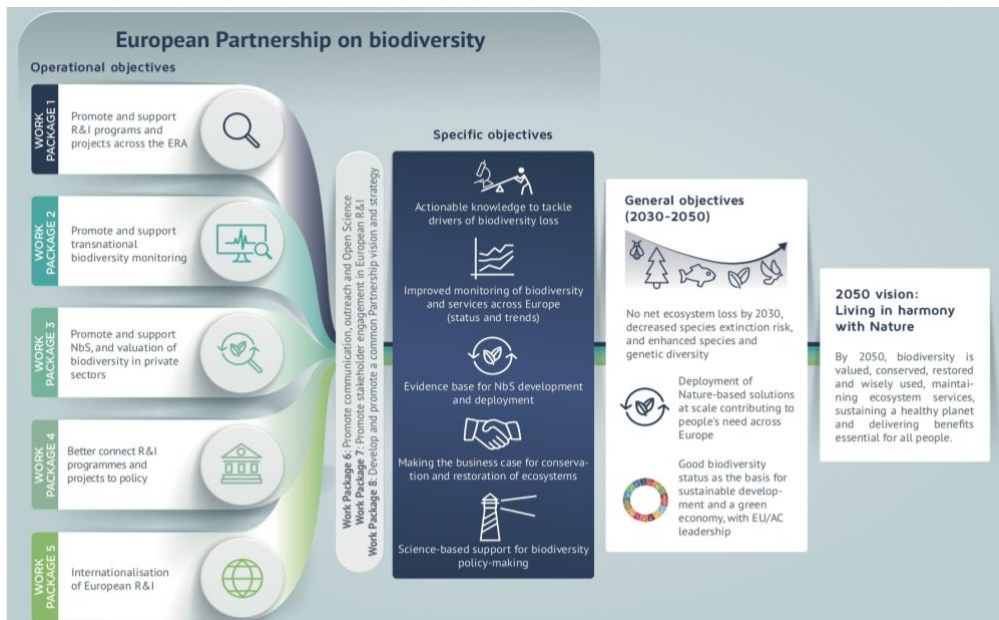


Figure 1: présentation de la vision, des objectifs et des activités du partenariat

### C) Biodiversa+ Flagship Programme sur les solutions fondées sur la nature

Biodiversa+ a une vision stratégique à long terme qui guide ses activités au cours des prochaines années. Cette vision stratégique est décrite dans l'agenda stratégique de recherche et d'innovation (SRIA) de Biodiversa+ et a été préparée par l'équipe de coordination de Biodiversa+ et tous les partenaires de Biodiversa+, en étroite consultation avec la Commission européenne.

Le SRIA de Biodiversa+ est concrètement mis en œuvre par le biais de programmes dits « flagships » multi-annuels qui sont lancés tous les ans à deux ans pour traiter des questions thématiques, en mobilisant le large portfolio d'activités de Biodiversa+. Les programmes « flagships » peuvent organiser un appel conjoint à propositions de recherche, mais ce n'est pas une obligation. Ayant des durées différentes, plusieurs programmes « flagships » se déroulent

en parallèle et les synergies entre ces programmes phares sont encouragées pour mieux comprendre et mettre en évidence les liens entre la biodiversité et d'autres défis.

Quatre programmes « flagship » lancés au cours des deux premières années de Biodiversa+ (2021-2023) :

- Soutenir la biodiversité et la protection des écosystèmes dans les zones terrestres et maritimes (lancé en 2021).
- Une meilleure surveillance transnationale de la biodiversité pour mieux caractériser, comprendre et rendre compte des dynamiques et des tendances de la biodiversité (lancé en 2021).
- Une meilleure connaissance pour développer, déployer et évaluer les solutions fondées sur la nature (lancé le 1er octobre 2022).
- Soutenir la transformation sociétale pour l'utilisation et la gestion durables de la biodiversité (lancé le 1er octobre 2022).

#### **D) Biodiversa+ et la production des synthèses bibliographiques**

Les partenaires Biodiversa+ suivants soutiendront la FRB dans ce travail: “Finish Ministry of Environment” (MoE\_FI), “Irish Environmental Protection Agency (EPA)”, “Slovak Academy of Sciences (SAS)”, “Swedish Environmental Protection Agency (SEPA)”, “Italian Ministry of Universities and Research (MUR)”, and “Swedish Research Council for Environment, Agricultural Sciences and Spatial Planning (Formas)”. Ces partenaires forment le groupe de travail spécialisé de Biodiversa+.

#### **E) Contexte de l'appel d'offre: Biodiversa+ subtask 4.1.2**

Dans le contexte décrit ci-dessus, la sous-tâche 4.1.2 "*Desk studies and production of knowledge syntheses*" de Biodiversa+ pilotée par la Fondation Française pour la Recherche sur la Biodiversité (FRB) cherche à sous-traiter un prestataire pour réaliser une synthèse des connaissances sur le thème du suivi de la biodiversité en appui à l'évaluation de l'efficacité des aires protégées.

En effet, les aires protégées (AP) sont un outil de conservation et de gestion reconnu à l'échelle mondiale, qui permet de préserver la biodiversité et les services écosystémiques qui y sont associés. Les objectifs d'Aichi pour la biodiversité de la Convention sur la diversité biologique (par exemple, l'objectif d'Aichi 11) prévoient qu'au moins 17 % des zones terrestres et d'eaux intérieures – y compris les zones qui sont particulièrement importantes pour la diversité biologique et les services fournis par les écosystèmes - sont conservées au moyen de réseaux écologiquement représentatifs et bien reliés d'aires protégées gérées efficacement et équitablement et d'autres mesures de conservation efficaces par zone, et intégrées dans l'ensemble du paysage terrestre, d'ici à 2020.

A l'échelle de l'Europe, la stratégie de 2030 de l'UE a pour objectif la création de zones protégées représentant **au moins 30 %** de la superficie terrestre et de la superficie marine de l'UE, et de gérer efficacement toutes ces aires protégées, y compris de définir des objectifs et des mesures de conservation claires et les surveiller de manière appropriée. 26 % des terres de l'UE sont actuellement protégées (données de 2021), dont 18,6 % sont désignées comme sites Natura 2000 - zones protégées en vertu des directives "Oiseaux" et "Habitats" de l'UE - et 7,4 % comme autres désignations nationales complémentaires.

Toutefois, la désignation des zones protégées n'est pas en soi une garantie de protection de la biodiversité, car l'efficacité de leur gestion est un facteur décisif pour l'obtention de divers résultats en matière de conservation. En effet, il est donc important de faire la distinction entre l'efficacité de la gestion et l'efficacité de la conservation des aires protégées. On manque d'informations systématiquement consolidées sur l'efficacité de la gestion de ces zones et sur la manière dont cette efficacité est mesurée - une diversité d'indicateurs et de mesures sont utilisés pour juger de l'efficacité. Par exemple, les niveaux de protection peuvent être un bon indicateur de la performance des aires protégées, mais des évaluations critiques sont nécessaires pour déterminer si les efforts de conservation sont correctement orientés afin de fournir les avantages écologiques souhaités.

En outre, comme les initiatives à grande échelle, qui tiennent compte de la connectivité, contribuent probablement à la viabilité à long terme des espèces mobiles, la conservation et la gestion de vastes portions de terres reliant les aires protégées constituent une stratégie de plus en plus importante pour maintenir la connectivité et atteindre les objectifs de conservation régionaux, nationaux et internationaux. En effet, les périmètres des aires protégées sont souvent déterminés par des experts et basés sur des critères socio-politiques, ce qui fait que leur efficacité en termes de besoins écologiques des espèces peut varier. Il est donc important que les AP de l'UE ne soient plus surveillées en tant qu'unités isolées, mais qu'elles soient continuellement gérées dans le cadre d'un réseau plus large de zones de conservation.

Étant donné que le paysage de connaissance actuel en matière de la surveillance de la biodiversité est assez 'dispersé' à l'échelle paneuropéenne, il devrait être particulièrement utile de consolider les preuves scientifiques d'une manière objective et transparente afin de documenter les différentes - et "meilleures" - façons de mesurer l'efficacité des zones protégées. Cela pourrait permettre aux gestionnaires de mieux soutenir l'évaluation des zones protégées dans les différents pays.

En effet, l'évaluation - basée sur la littérature scientifique - de l'efficacité des aires protégées et des réseaux d'aires protégées doit être effectuée à l'intérieur et à l'extérieur des périmètres des APs. Par exemple, les effets des zones tampons sur la conservation de la biodiversité peuvent également nécessiter une meilleure clarification afin de rendre les objectifs de conservation plus opérationnels. Cela permettra d'améliorer l'efficacité et la mise à l'échelle des actions de conservation et de restauration.

En conséquence, la révision devrait réussir à contribuer aux programmes phares Biodiversa+ "Soutenir la protection de la biodiversité et des écosystèmes sur terre et en mer" et "Améliorer le suivi transnational de la biodiversité pour mieux caractériser, comprendre et rendre compte de la dynamique et des tendances de la biodiversité" (voir l'article 1C du cahier des charges).

## **Article 2. La description des attentes pour la synthèse bibliographique**

### **A) L'objectifs de la synthèse bibliographique**

Examiner les méthodes permettant d'évaluer l'impact des aires protégées (AP) et des réseaux d'AP sur l'état de conservation, des données aux indicateurs, en tenant compte des différentes dimensions de la surveillance de la biodiversité (par exemple, la télédétection, la science citoyenne et la surveillance sur le terrain).

#### **Question principale:**

→ Comment mesurer l'efficacité des aires protégées terrestres en ce qui concerne la conservation de la biodiversité ?

#### **Questions secondaires possibles:**

- Comment la surveillance de la biodiversité peut-elle soutenir l'évaluation des AP et quels sont les programmes de surveillance de la biodiversité manquants (en particulier à l'échelle transnationale) pour mesurer objectivement cette efficacité ?
- Comment la mesure de l'efficacité peut-elle être normalisée et/ou améliorée à toutes les échelles ?
- Quelles sont les méthodes les plus largement utilisées pour évaluer l'efficacité des AP ?

#### **Le prestataire doit s'assurer que cette étude bibliographique permettra :**

- d'alimenter le programme flagship de Biodiversa+ "Améliorer la surveillance transnationale de la biodiversité afin de mieux caractériser, comprendre et rendre compte de la dynamique et des tendances de la biodiversité", conformément au thème transversal A de la SRIA Biodiversa)
- d'alimenter le programme flagship de Biodiversa+ "Soutenir la protection de la biodiversité et des écosystèmes sur terre et en mer", conformément à la SRIA de Biodiversa+ (thème transversal B)
- fournir un état des connaissances qui contribuera à orienter l'action politique et à améliorer la surveillance des zones protégées en Europe.

### **B) Attentes en termes des méthodes utilisées**

Les méthodes employées pour produire une telle synthèse devraient s'inspirer de cartes ou d'examen systématiques (James et al., 2016 ; Frampton et al., 2017 ; Livoreil et al., 2017). En outre, les "scoping reviews" et/ou les "rapid evidence assessments" (Dicks et al., 2018) peuvent être pertinentes lorsque des méthodes systématiques complètes doivent être accélérées. En effet, l'utilisation d'une méthodologie structurée et progressive - qui peut suivre un protocole a priori - afin de rassembler et de synthétiser les preuves pertinentes existantes (littérature scientifique et/ou grise) est attendue (cf. James et al 2016 ; Livoreil et al 2017). Toutefois, il est prévu de simplifier ou d'omettre certains éléments du processus - en fonction du volume de la littérature - afin de produire la synthèse dans le délai imparti.

Le temps disponible pour produire l'étude sera d'environ 12 mois. 12 mois. Nous encourageons le prestataire de services à envisager des méthodes appropriées (nombre de sources académiques de littérature, nécessité de simplifier la stratégie de recherche...), afin de livrer l'étude dans les délais (janvier 2025 - voir article 3).

### **Structuration des questions :**

Afin de répondre à la question principale d'intérêt, une formule P-I-C-O peut être particulièrement utile (Frampton et al., 2017 ; Livoreil et al., 2017). En effet, lorsque les AP sont l'intervention, il peut être approprié de considérer tous les types d'aires protégées et/ou leur niveau de protection (par exemple les catégories de gestion des aires protégées de l'UICN).

En termes de résultats, il peut être utile d'illustrer les types d'indicateurs et de mesures utilisés pour évaluer l'efficacité des aires protégées.

### **C) Résultats attendus**

La synthèse des connaissances (c'est-à-dire un rapport écrit) doit identifier les lacunes et les groupes de connaissances, ainsi qu'une base de données de preuves existantes (ci-après dénommée "base de preuves", et la liste des publications incluses).

La synthèse devrait plus spécifiquement permettre d'identifier les éléments/mesures/méthodes de suivi de la biodiversité utiles et manquants, nécessaires pour évaluer de manière adéquate l'efficacité des zones terrestres protégées en matière de conservation de la biodiversité.

### **D) Le commanditaire du projet**

Biodiversa+, à travers la Fondation Française pour la Recherche sur la Biodiversité (qui est un partenaire de Biodiversa+) est le sponsor du projet.

Le suivi du projet sera assuré par la Fondation Française pour la Recherche sur la Biodiversité en collaboration avec les partenaires de la sous-tâche 4.1.2 de Biodiversa+ (voir article I partie D), en assurant l'alignement avec les besoins généraux et la stratégie de Biodiversa+.

### **Article 3. Organisation de la livraison**

#### **A) Calendrier**

- Publication du marché (15 décembre 2023).
- Clôture de la réception (27 janvier 2024 - minuit).
- Notification du contrat (6 février 2024).
- Une première réunion de concertation sera réalisée avec le prestataire retenu au plus tard deux semaines après la sélection du prestataire. Le début des travaux est prévu vers la **mi-février 2024**.
- Des réunions d'avancement bi-mensuelles du travail sont prévues entre le prestataire et Biodiversa+.
- Livraison d'une version préliminaire de l'étude documentaire (novembre 2023).
- Livraison de la version finale de l'étude théorique (janvier 2024).

#### **B) Organisation et délai de réalisation**

Le prestataire respectera le calendrier qui sera confirmé lors de la notification du contrat, en tenant compte des délais imposés dans le cahier des charges. Le calendrier, dûment signé par le prestataire, devient un document contractuel.

Le prestataire désignera avant le début des travaux une personne de contact pour la durée du projet.

#### **C) Modification de l'offre**

Aucune modification de l'offre choisie ne peut être effectuée en cours de réalisation sans l'autorisation écrite de Biodiversa+ et la validation des responsables du projet.

Toute demande de modification de l'offre choisie par le prestataire doit être écrite et précisée ainsi que les gains ou pertes de performance par rapport à l'offre initiale.

Les frais résultants des modifications et conséquences non validées par Biodiversa+ ainsi que les travaux supplémentaires effectués sans l'autorisation écrite du représentant de Biodiversa+ seront à la charge du prestataire.

#### **D) Information et des réunions sur l'avancement du projet**

Une réunion de lancement sera organisée à laquelle le prestataire de services participera. L'objectif de cette réunion sera de présenter les orientations et les méthodes proposées qui seront utilisées pendant le travail. Ce sera également l'occasion pour le prestataire de services de proposer des améliorations à l'étude documentaire, sur la base de son expérience.

Le prestataire de services est tenu d'être représenté à cette réunion au moins par le chef de projet, ou une personne capable de prendre des décisions / mettre en œuvre les demandes faites par Biodiversa+.

Après chaque réunion de projet, le prestataire informera les représentants de Biodiversa+ de l'avancement et des choix effectués tous les quinze jours (le cas échéant). Les représentants de Biodiversa+, via un "groupe de travail" dédié (voir article 1D) dont le rôle sera de suivre/accompagner le prestataire, auront la possibilité de commenter les choix effectués et de proposer des modifications des choix si ceux-ci ne correspondent pas aux décisions prises lors de la réunion initiale et dans le cahier des charges.

Lors de la candidature, le prestataire de services expliquera dans le document conceptuel comment les personnes de contact de Biodiversa+ seront impliquées dans le processus d'élaboration de cette étude documentaire. Lors de la réunion de lancement, le prestataire de services présentera un projet de planning indiquant les principales étapes de la production de cette étude documentaire et discutera avec Biodiversa+ pour convenir de la manière dont il sera impliqué dans le processus (être informé et/ou être invité à fournir un retour d'information).

#### **E) Personne référente**

Au sein de Biodiversa+, la personne chargée du suivi du projet sera : Joseph Langridge. Nous souhaitons discuter régulièrement avec le chef de projet du prestataire par téléphone ou par vidéoconférence afin de garantir une bonne collaboration (en général une fois toutes les deux semaines).

Contact du chef de projet Biodiversa+ :

Joseph LANGRIDGE

Mail : [joseph.langridge@fondationbiodiversite.fr](mailto:joseph.langridge@fondationbiodiversite.fr)

Téléphone : +33 1 80 05 89 54

Les candidatures doivent être envoyées à Joseph LANGRIDGE par e-mail avant la clôture du récépissé avec Cécile MANDON ([cecile.mandon@fondationbiodiversite.fr](mailto:cecile.mandon@fondationbiodiversite.fr)) en cc.

#### **F) Livrables finaux**

Le produit final (synthèse bibliographique) doit être conforme à la charte graphique de Biodiversa+ disponible en annexe 4 du présent cahier des charges. La synthèse bibliographique sera rédigée en anglais britannique.

### **Article 4. Applications**

#### **A) Eléments constituant le dossier de candidature**

Chaque prestataire de services devra fournir les informations suivantes, en utilisant le modèle de candidature ci-joint appelé "application form" :



- **INFORMATIONS GÉNÉRALES** : concernant le demandeur, présence d'un chef de projet dédié directement en contact avec le commanditaire du projet. Cela devrait également inclure des informations sur les expériences antérieures liées au domaine de l'étude documentaire. Y compris des exemples de synthèse des connaissances démontrant une expérience dans l'utilisation de ces méthodes (mais pas obligatoirement en rapport avec le sujet de l'étude).
- **L'APPROCHE DU PROJET** : Une présentation de l'approche envisagée pour développer l'étude documentaire de Biodiversa+, la cohérence avec Biodiversa+, et un calendrier pour la réalisation de l'étude documentaire.
- **RÉSULTATS PRÉVUS SOULIGNÉS** : une indication des résultats à attendre grâce à l'approche proposée.
- **INFORMATIONS RELATIVES À UN GROUPE D'EXPERTS** : dans la mesure du possible, fournir des informations concernant le nombre d'employés/experts impliqués dans l'étude documentaire.
- **LE DEVIS** : informations concernant l'utilisation du budget, voir section C ci-dessous.

### B) Critères d'évaluation

Les critères suivants seront utilisés pour évaluer les candidatures reçues :

**1/ PERTINENCE DE L'APPEL** : l'offre aura démontré une compréhension claire en proposant une synthèse de données probantes qui aborde une ou des questions clairement ciblées et fournit un énoncé de l'objectif ou des objectifs ? La conformité aux spécifications, la compréhension des besoins et des objectifs de l'étude documentaire seront explicites.

**2/ CONNAISSANCE DU CONTENU ET EXPÉRIENCE** : le candidat montrera qu'il est à jour sur le sujet en question, ce qui sera démontré par des travaux pertinents de haute qualité issus de missions antérieures.

**3/ EXCELLENCE DES MÉTHODES** :

3a/ Le candidat propose l'utilisation de méthodes pertinentes et claires pour l'étude documentaire.

3b/ Les méthodes d'extraction et de synthèse des données prévues sont bien décrites.

3c/ La faisabilité du programme de travail est appropriée, le calendrier de travail prévu semble réalisable dans le délai d'un an ?

**4/ DEVIS** : le devis donné est détaillé et cohérent.

Biodiversa+, à travers la FRB, se réserve le droit de négocier les offres reçues.

### C) Budget

Pour réaliser cette synthèse bibliographique, les candidats peuvent demander un budget maximum de 58 000 € (taxes comprises).

#### **D) Modalités de paiement**

- 40% au début du contrat ;
- 60 % après réception de la version finale.

Le prestataire sera chargé d'envoyer une facture en début de contrat puis à la réception et validation par Biodiversa+ de la version finale à la Fondation pour la Recherche sur la Biodiversité.

### **Article 6. Modalités**

#### **A) Pénalités**

Lorsque les délais d'exécution contractuels définis dans la présente note sont dépassés, le prestataire encourt, sauf cas de force majeure ou de faute de Biodiversa+, une pénalité de retard de 500€ par mois de retard.

#### **B) Propriété**

Le titulaire du marché cède et transfère à la FRB, à titre exclusif, et pour la durée du présent contrat, les droits patrimoniaux attachés aux travaux produits dans le cadre du marché pour les besoins de la FRB. Cette clause de propriété comprend notamment le droit de reproduction sur tous supports et le droit de représentation.

#### **C) Assurances**

Avant tout commencement d'exécution, le titulaire doit justifier qu'il est couvert par un contrat d'assurance au titre de la responsabilité civile figurant aux articles 1382 à 1384 du code civil, ainsi qu'au titre de sa responsabilité professionnelle, en cas de dommage occasionné lors ou du fait de l'exécution des prestations objets du marché.

#### **D) Modalités de fin du contrat**

Si Biodiversa+ constate un manquement dans l'exécution des prestations par rapport aux obligations résultant de l'application du présent cahier des charges, elle le signale au prestataire par lettre recommandée avec accusé de réception.

Cette lettre a valeur de mise en demeure et le prestataire dispose de 15 jours pour présenter ses observations.

Si Biodiversa+ constate que malgré son avertissement, l'exécution du contrat n'est toujours pas satisfaisante, Biodiversa+ en informe le prestataire de services par lettre recommandée avec

accusé de réception. Le contrat peut alors être résilié sans autre mise en demeure et sans préavis au prestataire de services.

La résiliation prend effet à la date de notification de ladite décision. Lors de la résiliation du contrat par Biodiversa+, les paiements effectués ne peuvent être récupérés et Biodiversa+ est libéré des paiements restants prévus au contrat.

### **E) Litiges et différends**

En cas de litige et à défaut d'accord amiable, les difficultés d'application du présent contrat seront soumises au tribunal administratif de Paris.

## **Article 7. Annexes**

### ***ANNEXE 1 : RESSOURCES GÉNÉRALES***

- Site internet Biodiversa : <http://www.biodiversa.eu>
- Résumé exécutif du partenariat européen pour la biodiversité : <http://www.biodiversa.org/1762/download> (en anglais).
- Biodiversa+ SRIA : <https://www.biodiversa.org/1913/download> (en anglais).

### ***ANNEXE 2 : BIODIVERSA+ RÉSUMÉ DU PROGRAMME PHARE "AMÉLIORATION DE LA SURVEILLANCE TRANSNATIONALE DE LA BIODIVERSITÉ AFIN DE MIEUX CARACTÉRISER, COMPRENDRE ET RENDRE COMPTE DE LA DYNAMIQUE ET DES TENDANCES DE LA BIODIVERSITÉ"***

#### *Justification*

De nombreux efforts ont été déployés pour surveiller les éléments de la biodiversité européenne, notamment des réseaux bien établis pour étudier les populations d'oiseaux et de papillons communs, qui nous permettent de mieux comprendre leur dynamique et de fournir des indicateurs utilisés par les décideurs politiques. Toutefois, des lacunes importantes subsistent dans les connaissances pour de nombreux groupes taxonomiques et fonctionnels, et la surveillance de la biodiversité est largement fragmentée entre les pays/régions, les taxons/dimensions de la biodiversité, les bases de données/formats de données, les indicateurs utilisés pour communiquer et les flux d'informations vers la recherche et les décideurs, y compris les décideurs politiques. Il est également nécessaire d'accroître la couverture des programmes de surveillance de la biodiversité (en termes de zones, de taxons et de dimensions de la biodiversité) et d'utiliser au mieux les méthodologies et technologies de surveillance traditionnelles et émergentes/nouvelles. Cela permettrait d'établir un réseau paneuropéen de programmes de surveillance harmonisés capables de mesurer et d'analyser les changements de la biodiversité dans toute l'Europe, d'améliorer notre compréhension de la dynamique de la biodiversité et d'informer efficacement les décideurs.

### ***ANNEXE 3 : BIODIVERSA+ : RÉSUMÉ DU PROGRAMME PHARE "SOUTENIR LA BIODIVERSITÉ ET LA PROTECTION DES ÉCOSYSTÈMES TERRESTRES ET MARINS"***

#### *Justification*

La stratégie de l'UE en faveur de la biodiversité à l'horizon 2030 reconnaît que les zones protégées sont importantes pour la conservation de la biodiversité et que le réseau existant de zones protégées n'est pas suffisamment étendu pour sauvegarder la biodiversité. Les faits montrent également que les objectifs d'Aichi en matière de biodiversité, à savoir 17 % des terres et 10 % des mers couvertes par des zones protégées, sont insuffisants pour protéger et restaurer la nature de manière adéquate (IPBES, 2019). La stratégie de l'UE en faveur de la biodiversité

à l'horizon 2030 fixe donc l'objectif ambitieux d'établir un réseau transeuropéen de la nature véritablement cohérent, afin d'inclure une protection juridique pour au moins 30 % des terres et 30 % des mers de l'UE, dont 1/3 (10 % des terres et 10 % des mers) doit faire l'objet d'une protection stricte. Ces objectifs de l'UE sont conformes aux objectifs mondiaux proposés à la prochaine conférence des parties (COP15) de la convention des Nations unies sur la diversité biologique.

Selon la Stratégie de biodiversité de l'UE à horizon 2030, l'objectif d'atteindre 30 % des terres et 30 % des mers de l'UE sous protection juridique devrait être atteint en complétant le réseau Natura 2000 et en procédant à de nouvelles désignations dans le cadre des régimes de protection nationaux. La stratégie souligne également l'importance de créer des corridors écologiques afin de disposer d'un réseau naturel transeuropéen véritablement cohérent et résilient, et de promouvoir et soutenir les investissements dans les infrastructures vertes et bleues.

La Stratégie souligne la nécessité de se concentrer, pour l'identification des zones à protéger, sur les zones présentant une biodiversité ou un potentiel très élevés. La désignation de zones supplémentaires protégées et strictement protégées, soit pour compléter Natura 2000, soit dans le cadre de régimes de protection nationaux, relèvera de la responsabilité des États membres. Elle sera guidée par un ensemble de critères sur lesquels les États membres devront se mettre d'accord d'ici à la fin de 2021 et qui s'appuieront sur les travaux importants réalisés dans le passé pour identifier les zones en fonction de leur importance pour la conservation de la biodiversité. Il s'agit notamment des travaux réalisés sur les zones clés pour la biodiversité (KBA), qui s'appuient sur des décennies d'expérience dans le contexte de l'identification des zones importantes pour la conservation des oiseaux (IBA), des zones d'importance écologique et biologique (EBSA), des sites de l'Alliance pour l'extinction zéro (AZE) et d'autres domaines d'activité. Bien que ces critères ne soient pas directement liés à une exigence de protection juridique des zones identifiées, ils constituent une bonne base scientifique pour guider la sélection des zones à protéger. Par exemple, les critères KBA peuvent être appliqués aux espèces et aux écosystèmes des milieux terrestres, aquatiques et marins et peuvent aider à identifier les sites prioritaires pour l'établissement de zones de protection privées (PPA).

Les orientations qui seront présentées par la Commission indiqueront également comment d'autres mesures efficaces de conservation par zone (OECM1) et l'écologisation des villes pourraient contribuer à la réalisation des objectifs susmentionnés.

Importance de tirer les leçons des échecs et des réussites (évaluation de l'efficacité des approches) ; importance de l'échange de bonnes pratiques et du renforcement des capacités ; Il est important de reconnaître qu'il existe différentes logiques et voies pour la conservation de la biodiversité ; des contributions fondamentales sont attendues de la part de la communauté de la recherche et de la connaissance afin d'approfondir notre compréhension des moteurs de la dynamique de la biodiversité, de fournir des orientations fondées sur la science aux actions et aux politiques visant à protéger et à restaurer la biodiversité, et d'aider à l'évaluation rigoureuse de leurs résultats.

***ANNEXE 4: CHARTE GRAPHIQUE DE BIODIVERSA+***



**biodiversa+**  
European Biodiversity Partnership

## Logo guidelines + Templates

May 2021





The Biodiversa+ logo is made up of three main components; the **Symbol**, the **Logotype** and the **project strapline**.

When using the full logo they should always be used in the proportions, spacing and alignment as shown here. This ensures the brand is represented with visual consistency across all media.

Please note that the logo should always be implemented from approved sources.

Digital files in a variety of file formats are available on request.



# Logo: recommended reproduction size

## Minimum recommended size



The minimum recommended reproduction size of the Biodiversa+ logo is shown (left) – which is 12mm high when printed and 100px or greater when displayed on screen.

## Optimum recommended size



The optimum size of the logo should be 22mm high or greater (where space allows) when printed.

This ensures the project strapline retains clarity and readability.

## Logo: recommended clear space



Width of 'b' from 'biodiversa+' in the logotype is used to calculate the clear space. Dashed surround indicates minimum recommended clear space.

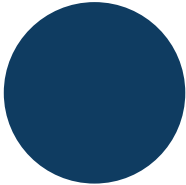




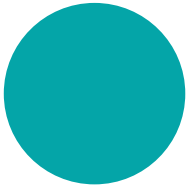









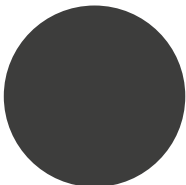




To ensure the logo is free from any other visual distraction a minimum amount of space should be maintained around it. This visually separates it from any other graphic elements and typography.

This distance is called 'clear space'.

The minimum clear space should be the width of the 'b' from the logotype, as shown in the diagram (left).

Whenever possible this amount of clear space can be increased for further clarity.

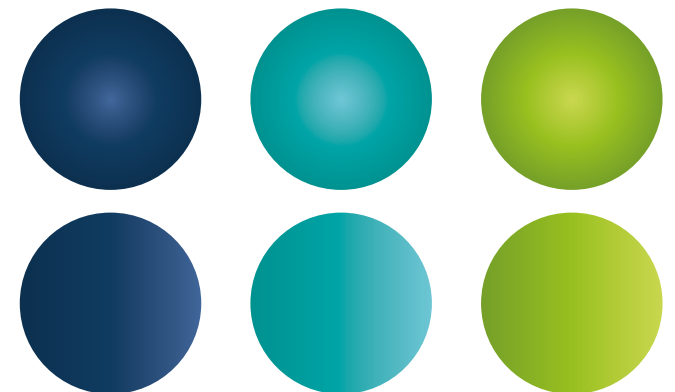
# Logo: colour references

	PRINT: <b>C100</b> <b>M76</b> <b>Y36</b> <b>K26</b>	 80% tint
	SCREEN: <b>R16</b> <b>G59</b> <b>B96</b>	 60% tint
	<b>#103b60</b>	 40% tint
		 20% tint
<hr/>		
	PRINT: <b>C77</b> <b>M10</b> <b>Y38</b> <b>K0</b>	 80% tint
	SCREEN: <b>R2</b> <b>G164</b> <b>B167</b>	 60% tint
	<b>#02a4a7</b>	 40% tint
		 20% tint
<hr/>		
	PRINT: <b>C49</b> <b>M2</b> <b>Y100</b> <b>K0</b>	 80% tint
	SCREEN: <b>R152</b> <b>G192</b> <b>B30</b>	 60% tint
	<b>#98c01e</b>	 40% tint
		 20% tint
<hr/>		
	PRINT: <b>C0</b> <b>M0</b> <b>Y0</b> <b>K90</b>	 80% tint
	SCREEN: <b>R60</b> <b>G60</b> <b>B60</b>	 60% tint
	<b>#3c3c3c</b>	 40% tint
		 20% tint

Breakdown values for the primary brand colours, which are derived from the logo symbol and logotype are detailed here.

For further flexibility – the recommended tints (80% • 60% • 40% • 20%) can be used to good effect for more subtle representations or visual hierarchy in design and layout.

No attempt to change these colours or their values should be made to the logo files.



Radial and linear style gradients (shown above) can also be used as design features for backgrounds alongside and in place of solid areas of colour.

# Logo: use of the symbol as a graphic device



The symbol element from the logo can be used as a container shape to house a single image, or three images within the individual segment shapes.

This graphic device can be used in combination with/support the main logo and be particularly useful where a further illustrative narrative may be required.

For example, the symbol (or a zoomed-in section of it) containing images can create visual interest and impact on report covers, campaign literature or social media posts and be used to further illustrate key messages, topics and themes specific to the piece of communication.

## Comfortaa

---

Light	Semi Bold
Regular	Bold
Medium	

AaBbCcDdEeFfGgHhIiJjKkLlMm  
NnOoPpQqRrSsTtUuVvWwXxYyZz  
& ? ! @ / £ \$ € + ( ) , . ; : ' " - — © ® ™ \*  
0123456789      Comfortaa Light

Visit [GoogleFonts](https://fonts.google.com/specimen/Comfortaa) using the link below and download the free/  
open-source font files by clicking on the 'Download family' button.  
Unarchive and install these on to your local system.

[fonts.google.com/specimen/Comfortaa](https://fonts.google.com/specimen/Comfortaa)

Typography is an important component of the visual identity and when used consistently it unifies the appearance of every piece of Biodiversa+ communication.

The typeface used in the logotype element of the logo is a free and open-source GoogleFont called **Comfortaa** (shown left).

It is recommended that this can be used for any text set as 'display' type, i.e. at larger sizes such as headings and call-to-actions.

An accompanying text font for longer paragraphs of body copy has also been selected that pairs well with Comfortaa and is shown overleaf.

Different weights and sizes can be utilised for varying emphasis and visual hierarchy.

## Nunito

---

Extra Light	<i>Italic</i>	<b>Semi Bold</b>	<i>Italic</i>
Light	<i>Italic</i>	<b>Bold</b>	<i>Italic</i>
Regular	<i>Italic</i>		

AaBbCcDdEeFfGgHhIiJjKkLlMm

NnOoPpQqRrSsTtUuVvWwXxYyZz

& ? ! @ / £ \$ € + ( ) , . ; : ' " - - © ® ™ \*

0123456789 Nunito Light

Visit [GoogleFonts](https://fonts.google.com/specimen/Nunito) using the link below and download the free/  
open-source font files by clicking on the 'Download family' button.  
Unarchive and install these on to your local system.

[fonts.google.com/specimen/Nunito](https://fonts.google.com/specimen/Nunito)

An accompanying text font has also been selected that pairs well with Comfortaa.

This is also free and open-source and available for download as a GoogleFont, it is called **Nunito** (shown left).

It is recommend that this is used alongside the main logotype font when representing larger paragraphs of body copy, for example when prolonged reading is of consideration.

An example usage of the two GoogleFonts in action together is displayed overleaf.

## Biodiversa+ heading in Comfortaa Bold (24pt)

Sample sub-head in Comfortaa Regular (16pt)

An example of running body copy in Nunito Bold (12pt)

Atiust pernatæ endendebitas soloribus qui nobit et exerest atia voluptas endusan isinven tibusandion por sit quia volupta tquodit periossit reptaepudam, ut odit, tet, soluptæ dolor sam.

Sample sub-head in Comfortaa Regular (16pt)

Nunito Light (12pt) conse cus, cum fugia nullore rest audæ la cor a nectatis nonet venimus ipsam vellorem **emphasis in Nunito Bold Italic,**

**ipsandi que comnisquam fugia** volores ectatent que etus imuscim eria que etuscimus que reperum rescia nonseque debis doles non pre quia nim ium ea volum quuntotatem aut peruntusam, que

sectibea dellessi untist voluptis modi aut ad minus moluptatet fugitio rporibus, id que liquos repudist eaquunt volutenectem quas molupti sus nos rese cum dolores sequas mo ipsantia cuptatatendi reribus.

### Sample pull-out in Comfortaa Bold (16pt)

Sample sub-head in  
Comfortaa Regular (16pt)

- Sample bullet point in Nunito Light (12pt)
- Sample bullet point, this one runs over more than one line to show variation
- Sample bullet point
- Sample bullet point, this one runs over more than one line to show variation

---

[www.biodiversa.org](http://www.biodiversa.org)  
[contact@biodiversa.org](mailto:contact@biodiversa.org)  
[twitter.com/BiodivERsA3](https://twitter.com/BiodivERsA3)

## Arial

---

Regular

*Regular Italic*

**Bold**

***Bold Italic***

AaBbCcDdEeFfGgHhIiJjKkLlMm

NnOoPpQqRrSsTtUuVvWwXxYyZz

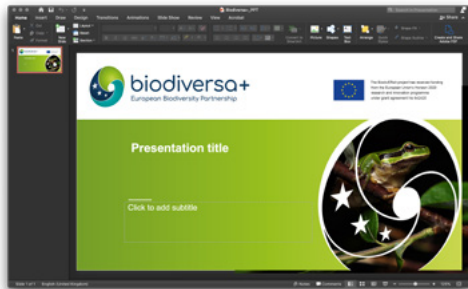
& ? ! @ / £ \$ € + ( ) , . ; : ' " - — © ® ™ \*

0123456789 Arial Regular

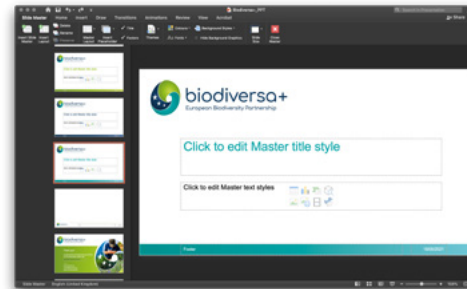
The Microsoft templates — Power Point slide deck and Word (internal/external) documents utilise the standard system font **Arial** (shown left).

This was a decision made to ensure immediate use of templates would be an easy process, with no foreseeable issues when sharing templates or working across different platforms and legacy versions of software.

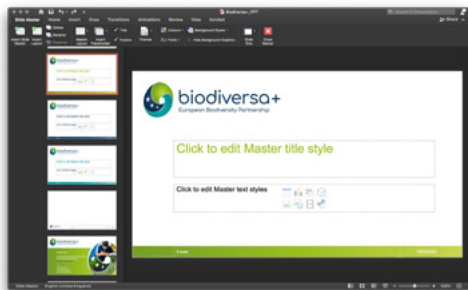




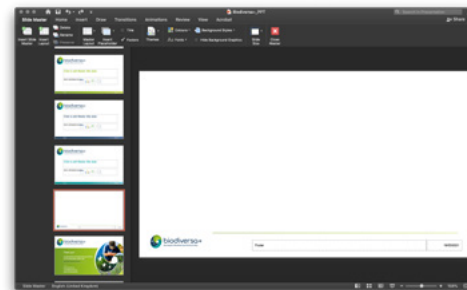
1. Title Slide (Normal View)



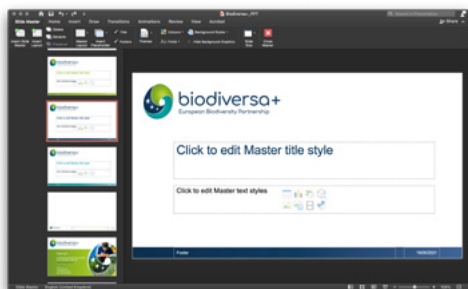
2c. Section Start Aqua



2a. Section Start Green



3. Content



2b. Section Start Blue



4. End

A simple Microsoft Power Point slide deck (widescreen 16:9 ratio) has been created for Biodiversa+ presentations. Screenshots of the slides available are shown (left).

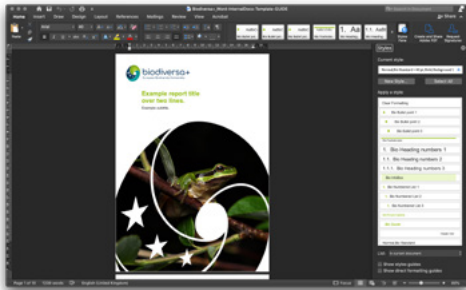
For the **Title** slide a PNG mask background (with transparency) has been adopted. This allows the user to include a single image within the logo symbol. This can be achieved by following these steps:

- Open the PPT file and go to the view **“Normal”**
  - Delete the placeholder image (which is in position to illustrate the whereabouts of the logo symbol mask)
  - In the PPT menu. Go to **‘Insert’ + ‘Picture from File...’** — browse to the location of your chosen image and select it for use in your presentation
- TIP:** Re-size your image accordingly using your photo editing software beforehand. This will ensure your presentation doesn't become too large in file size when saved.
- Scale/position your image over the logo symbol mask area and select **‘Send to Back’** from the **‘Arrange’** menu.

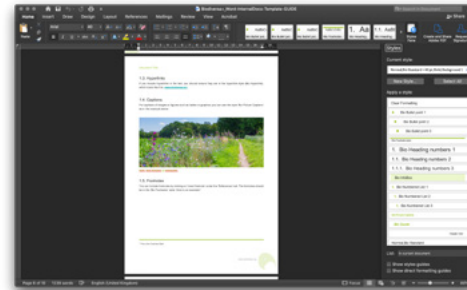
The slide variations (shown left) are available to view under the **‘Master’**, **‘Slide Master’**, found in the **‘View’** menu.

These can be added to your presentation by clicking **‘New Slide’** and choosing the slide design/layout you wish to use.

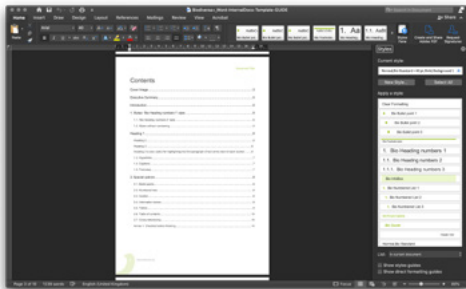
# Templates: Word (internal) report template



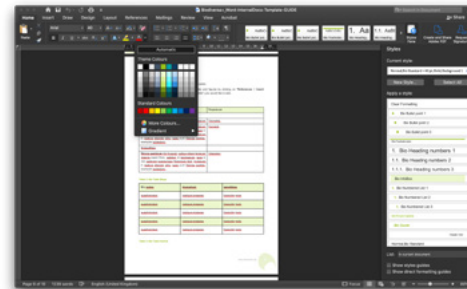
Cover with image mask



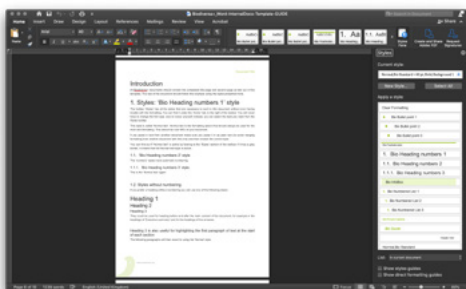
Other styles



GUIDE contents



Tables & Theme Colours



Heading Styles

Two Microsoft Word documents have been created for Biodiversa+. These are shown here and the next page.

The Word template shown here can be used for internal communications, ranging from anything as simple as the minutes from a meeting, up to a more complex full reporting document.

Like the Power Point slide deck, a cover page has been developed which utilises a PNG mask background (with transparency). This allows the user to add a single image behind the logo symbol shape (further information on how to achieve this is set-out in the Word template file).

Even and odd page headers/footers have been included on the internal pages, which show page numbers, along with editable text for the Document Title (header) and further bespoke information, currently the web address (footer).

A range of **'Styles'** and **'Theme Colours'** are pre-set in this document for easy use.

The GUIDE document (shown left) which accompanies the blank template illustrates further the potential of these styles, with notes and tips on their usage.

# Templates: Word (external) document/headed paper

Biodiversa+  
LOGO GUIDELINES + TEMPLATES • May 2021

## The Header



A simple Microsoft Word document has also been created for any Biodiversa+ external communications.

This follows the style of a headed paper.

## The Header (1st page only):

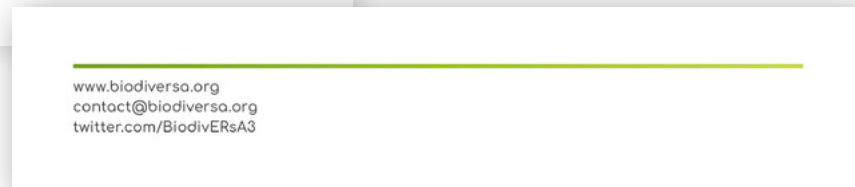
contains the Biodiversa+ logo along with the EU emblem and acknowledgement of the support received from the European Union's Horizon 2020 research and innovation programme.

## The footer (subsequent pages):

contains the Biodiversa+ web address, email contact and twitter handle.



## The Footer





**biodiversa+**

European Biodiversity Partnership

[www.biodiversa.org](http://www.biodiversa.org)

[contact@biodiversa.org](mailto:contact@biodiversa.org)

[twitter.com/BiodiversaPlus](https://twitter.com/BiodiversaPlus)

